

1. Highlights

Service niveau

PDOK werkte in Q4 intensief aan het verder verhogen van haar serviceniveau (naar A-dienstverlening). De bijbehorende, fasegewijze migratie van PDOK naar het vereiste JAP/PLP-platform is eind december afgerond. Daarmee is PDOK nu een A-dienst. De migratie is afgelopen kwartaal grotendeels zonder noemenswaardige verstoring van het reguliere proces verlopen.

Jaarplan

PDOK heeft haar jaarplanning voor 2015 vastgesteld. Daarin zijn ook de adaptieve wijzigingen opgenomen (waaronder belangrijke klantwensen) waarmee PDOK verder kan worden doorontwikkeld. Dit betreft bijv. PDOK Light en self services.

PDOK Light

Vanuit het GI-beraad is onderzoek geïnitieerd naar een light versie van PDOK. Dit onderzoek is uitgevoerd door Geonovum. In de kern gaat het om een selfservice-voorziening voor het uploaden en publiceren van: open geodatasets, van alle niveau's (ook lokaal, bijv. gemeenten), in de vorm van een download, inclusief beknopte metadata (via NGR) en tegen zo laag mogelijke kosten. In Q4 zijn implementatiescenario's uitgewerkt door Geonovum, in samenwerking met het PDOK-ontwikkelen/beheer team. Inmiddels hebben het GI-beraad en de PDOK Regiegroep het Light-concept geaccordeerd. De investeringskosten zijn gedekt, gezocht wordt nog naar financiering van het beheer. Streven is dat PDOK Light in eerste helft van 2015 in productie is.

Topografische kaart in 3D

Kadaster en TU Delft zijn bezig met de ontwikkeling van een topografische kaart in een driedimensionale view. Het betreft het beschikbaar stellen van de TOP10NL uit de Basis Registratie Topografie (BRT) in combinatie met de in voorjaar 2014 ontsloten nieuwe hoogtegegevens uit AHN-2. In Q4 is de 3D-dataset van de gemeente Valkenburg (L) als download via PDOK in productie gebracht. Daarnaast loopt onderzoek naar het beschikbaar stellen van een volledige 3D NL-dataset als download via de website van PDOK.

PDOK luchtfoto 2014

Achterliggend kwartaal is verder gewerkt aan de nieuwe PDOK luchtfoto 2014, ter vervanging van de Achtergrondluchtfoto 2009. In Q1 2015 zal deze 50cm achtergrondfoto bij PDOK beschikbaar komen.

Gebruik PDOK en NGR

Het totaal aantal hits op de PDOK-webservices bedraagt in Q4 309.473.314. Over heel 2014 bedraagt het totaal aantal hits op de PDOK services meer dan 1 miljard hits (1.088.210.169). Ter vergelijking: over heel 2013 was dat circa 580 miljoen hits.

Het totaal aantal hits op het NGR in Q4 is 5.793.689

De voortschrijdend gemiddelde beschikbaarheid van de PDOK INSPIRE-services van de afgelopen twaalf maanden is 99,87%.

In dit rapportagekwartaal was er een aantal verstoringen op enkele datasets of infrastructuur:

- vanwege een verstoring waren enkele viewservices (WMS, WMTS en WMS) tijdelijk niet of minder goed bereikbaar
- LV Beeldmateriaal WMS services tijdelijk niet beschikbaar

In december trad verminderde performance op de tile-services op, die doorliep in afgelopen januari. Inmiddels is dit issue opgelost.

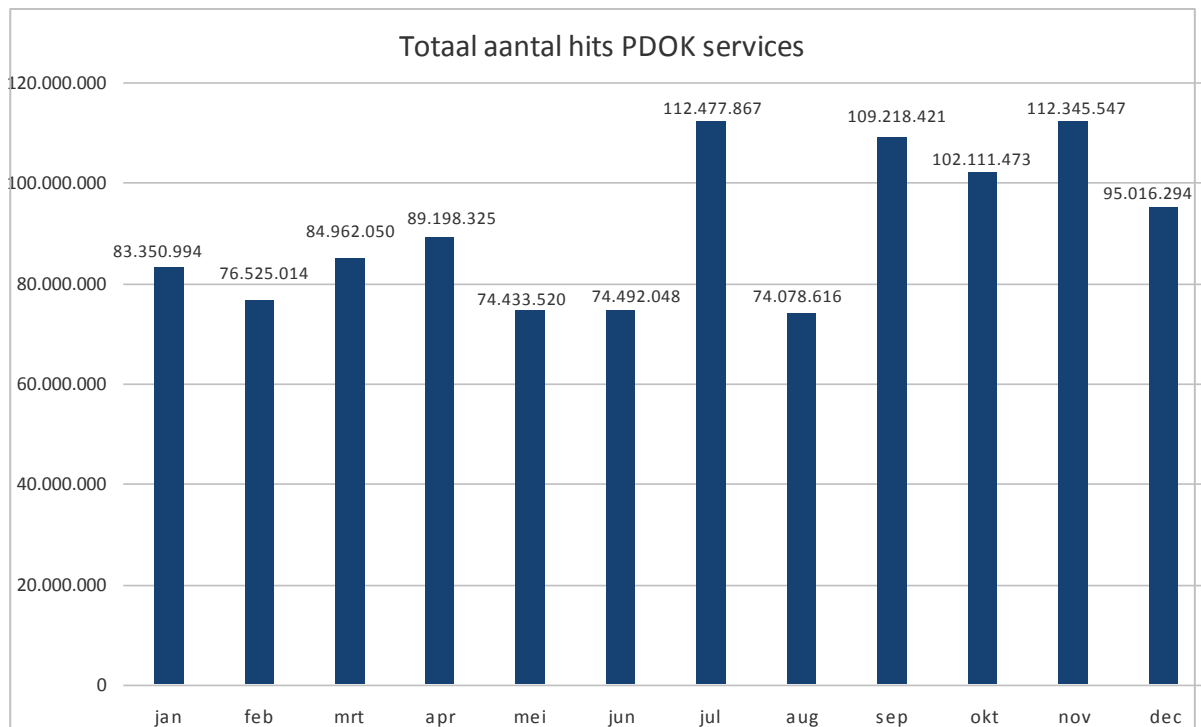
Jaar 2014

Enkele kerngetallen voor PDOK, afgezet tegen voorgaande jaren (indien beschikbaar).

Ultimo	2012	2013	2014
Datasets	41	64	78
View- en downloadservices	113	172	228
Basisgebruikers	267	336	387
Hits op services/jaar	nb	580 miljoen	1,1 miljard
Hits op services/maand (gemiddeld)	nb	48 miljoen	90 miljoen
Beschikbaarheid hele jaar (gemiddeld)	nb	99,6	99,87%

2. Gebruik PDOK services

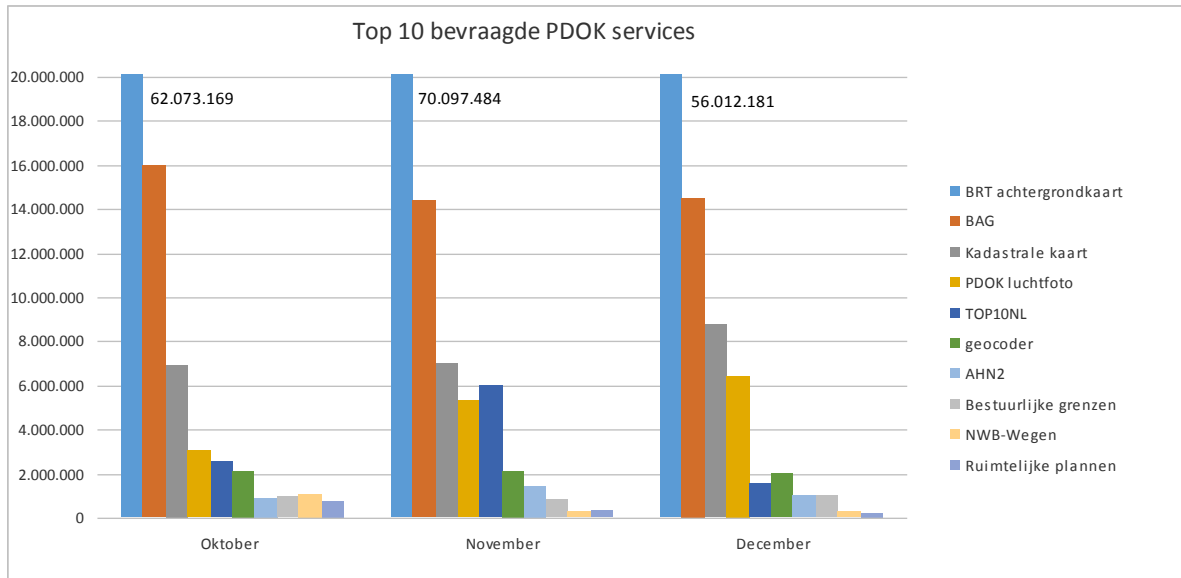
In onderstaande grafiek wordt het totaal aantal hits van de PDOK-services weergegeven. De grafiek toont het gebruik per maand in 2014.



In Q4 van van 2014 is het grootste gebruik van dit jaar genoteerd ¹. Het totaal aantal hits op de PDOK services bedraagt in dit kwartaal namelijk 309.473.314. Over heel 2014 bedraagt het totaal aantal hits op de PDOK services meer dan 1 miljard hits (1.088.210.169). Ter vergelijking: over heel 2013 was dit circa 580 miljoen hits.

¹ PDOK is in Q4 2014 overgegaan naar een nieuw loggingsysteem. Zo'n systeem meet het gebruik van de PDOK-services (zgn. 'hits' of 'gebruikshits'). Als gevolg van deze overgang is bij het aantal gebruikshits in Q4 tijdelijk (1,5 maand) ook het aantal hits van Pingdom opgeteld (Pingdom is het systeem dat de beschikbaarheid van de webservices peilt d.m.v. bevragen van de services, het zgn. 'pingen'). Ten opzichte van het totaal per maand is dit aantal overigens niet significant: bij veel gebruikte datasets gaat het veelal om enkele procenten.

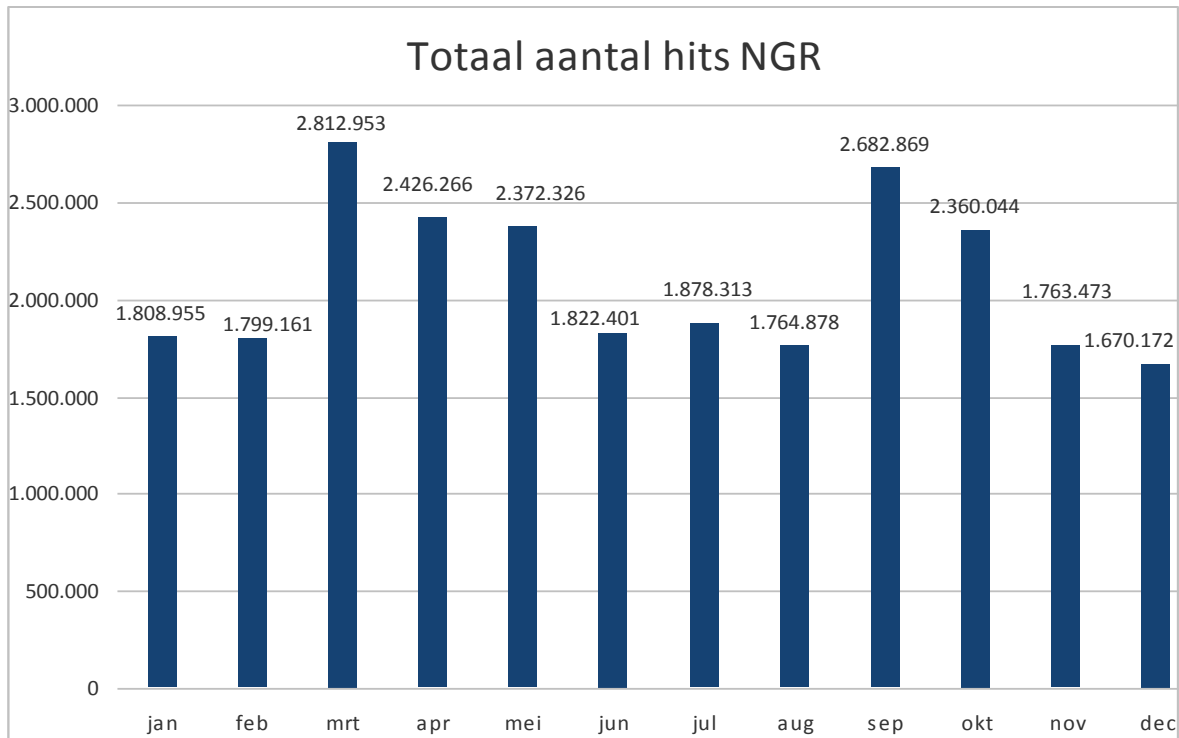
Onderstaande grafiek toont de tien PDOK services met het hoogste totaal aantal hits van het afgelopen kwartaal.



De BRT-Achtergrondkaart is ook dit kwartaal veruit de meest gebruikte service. Ruimtelijke plannen is dit kwartaal de top 10 binnen gekomen.

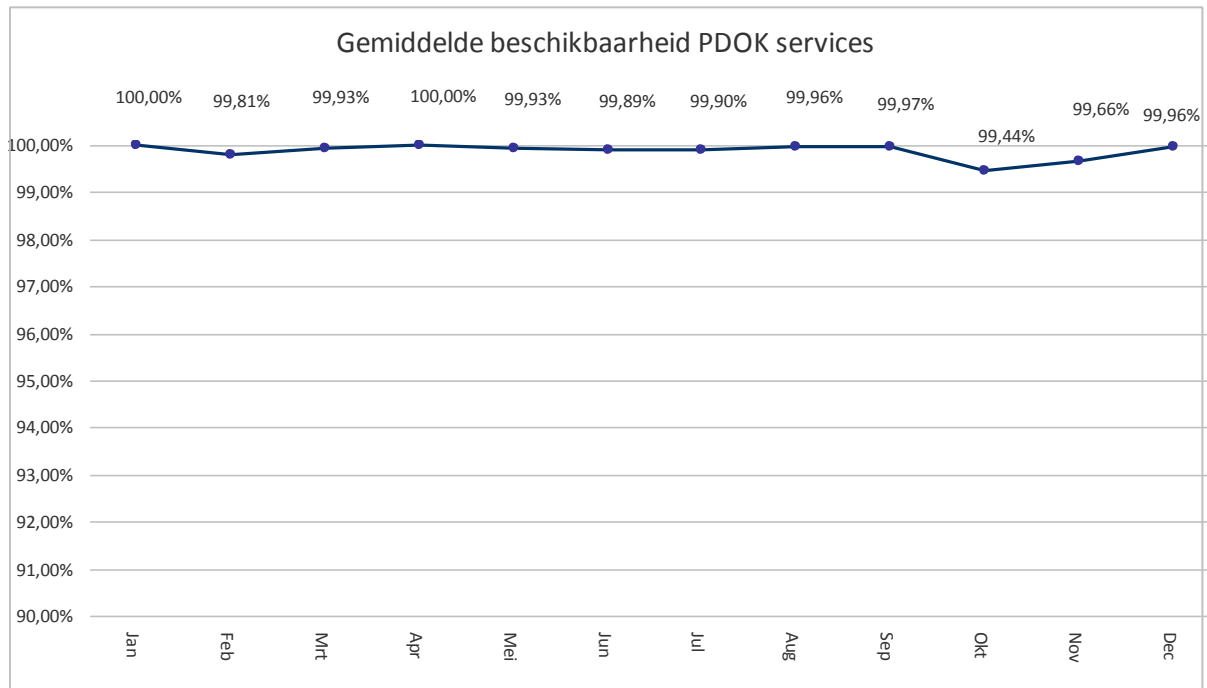
3. Gebruik Nationaal Georegister (NGR)

In onderstaande grafiek wordt het gebruik van het Nationaal Georegister weergegeven door middel van het totaal aantal hits op de server. De grafiek toont het gebruik per maand van afgelopen kwartalen.



4. Beschikbaarheid PDOK services

In onderstaande grafiek wordt het gemiddelde van de beschikbaarheid van de PDOK INSPIRE-webservices weergegeven. De grafiek toont het gemiddelde van elk van de achterliggende twaalf maanden.



In het rapportagekwartaal was er een aantal verstoringen van de PDOK-services. Over de maand oktober liggen de cijfers daardoor wat lager dan gemiddeld.

De voortschrijdend gemiddelde beschikbaarheid van de INSPIRE-services van de afgelopen twaalf maanden is 99,87%. Voor meer informatie over beschikbaarheid / servicelevels van PDOK, zie [hoofdstuk 5 van de PDC Afnemers](#).